

教育研究上の基礎的な情報

1. 学科の名称及び教育研究目的

(1) 全学的な教育目的

本学は、教育基本法および学校教育法の下に、カトリック精神に基づき、深く専門の学芸を教授研究し、職業または實際生活に必要な能力を養成するとともに、高い教養と豊かな人間性をもって社会に貢献する女性を育成することを目的とし使命とする（学則第1条）。

(2) 生活文化学科 生活文化専攻

生活に関わる幅広い知識と技能を養い、感性豊かで創造的なデザイン力を培い、地域と社会に貢献できる自立性を有する人材育成を目的とする（学則 第5条）。

(3) 生活文化学科 食物栄養専攻

食生活を通して人々の健康を維持増進することに貢献できる、専門の知識と技術を兼ね備えた栄養士の養成を目的とする（学則 第5条）。

(4) 保育科

愛と奉仕の精神を基盤とする人間形成に努め、現代社会に適応する保育の知識と技術を有する専門保育者の養成を目的とする（学則 第5条）。

2. 教員数

学科別・階層別教員数 (R3.5.1現在)

学科	専攻	教授	准教授	講師	助教	助手	計
生活文化学科	生活文化専攻	3	1	1	1	1	7
	食物栄養専攻	2	1	3	1	2	9
	小計	5	2	4	2	3	16
保育科		3	2	1	5	0	11
計		8	4	5	7	3	27

年齢別・男女別教員数 (R3.5.1現在)

職位	性別	60歳代	50歳代	40歳代	30歳代	20歳代	小計	合計
教授	男	2	3					5
	女	1	2					3
准教授	男			3				3
	女			1				1
講師	男			1	1			2
	女			2	1			3
助教	男				1	1		2
	女		1		4			5
助手	男							0
	女			1	2			3
計		3	6	8	9	1	0	27

教員一人当たり学生数・専任教員と非常勤教員の比率 (R3.5.1現在)

学科	専攻	A 収容 定員	B 専任 教員□	教員一人 当たり 学生数 (A/B)	非常勤 教員 (延べ人 数)	専任教員と非常勤教員 の比率(%)		助手
						専任 教員	非常勤 教員	
生活文化学科	生活文化専攻	40	6	6.7	14	30%	70%	1
	食物栄養専攻	50	7	7.1	11	39%	61%	2
	小計	90	13	6.9	25	34%	66%	3
保育科		100	11	9.1	26	30%	70%	0
計		190	24	7.9	51	32%	68%	3

3. 校地・校舎等の施設及び教育研究環境

(1) 所在地

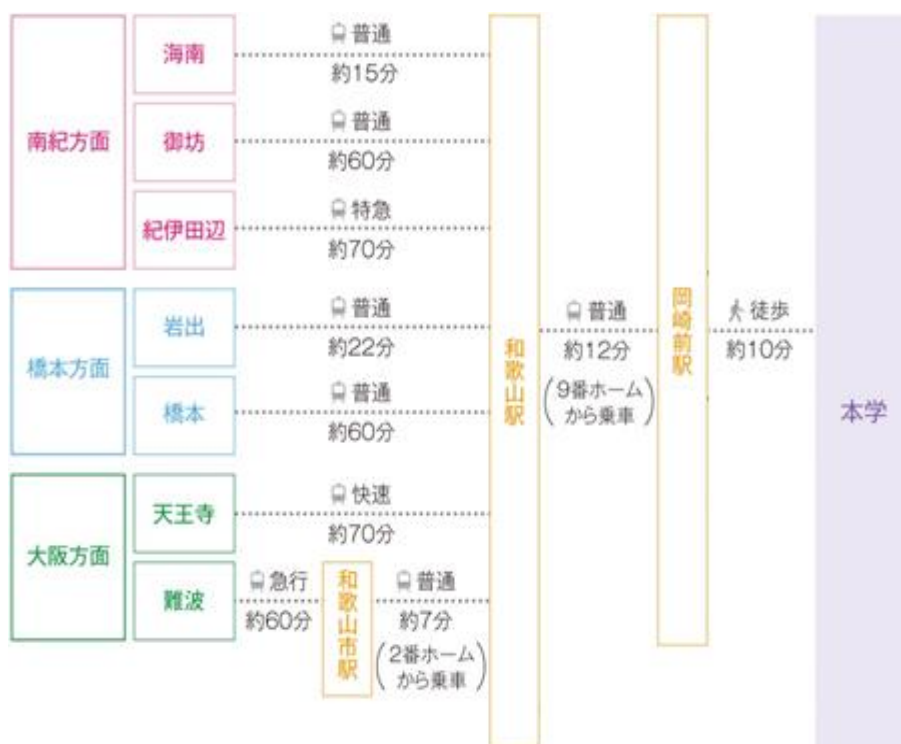
〒640-0341 和歌山県和歌山市相坂 702 番 2



(2) 交通アクセス

- 御坊・新宮方面⇒JR 和歌山駅
JR 和歌山駅まで（御坊から約 40 分）。
- 大阪方面⇒JR 和歌山駅
①JR 天王寺駅から JR 和歌山駅まで特急（約 40 分）もしくは快速（約 60 分）。
②南海本線難波駅から南海和歌山市駅まで特急（約 55 分）、
南海和歌山市駅から JR 和歌山駅まで（約 6 分）。
- JR 和歌山駅から
①JR 和歌山駅から、わかやま電鉄貴志川線で岡崎前駅下車
本学まで徒歩（約 10 分）

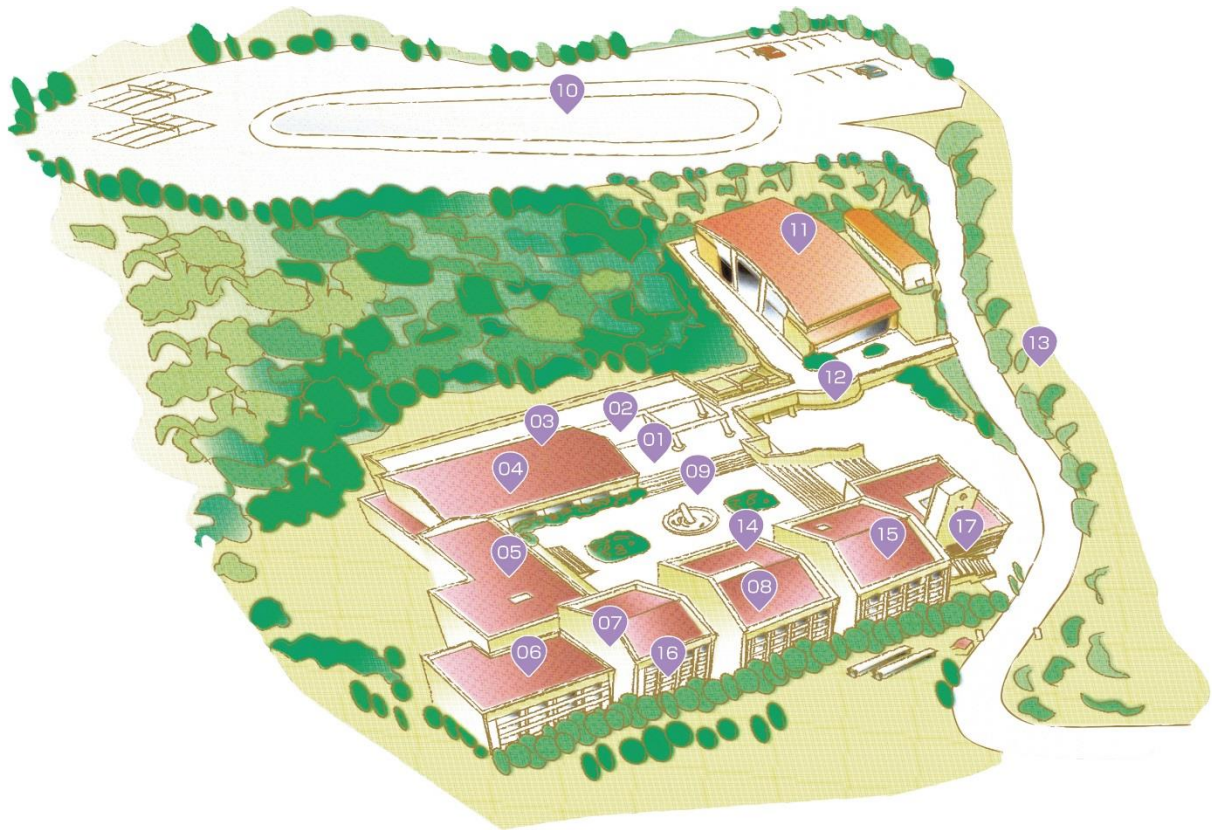
交通アクセス



路線図



(3) 教育研究環境



01 ピアノ個人レッスン室

様々な楽器が揃う音楽室やピアノの個人指導や自主練習に利用するピアノ個人レッスン室も充実しています。

02 ミュージックラボ

教員と学生のピアノをネットワークで接続し、学生の演奏を教員が聴くことができるシステムを導入。グループレッスンでもマンツーマンで指導が受けられ、効率的に学べます。

03 木のおうち

木のぬくもりあふれる空間に、子どもたちの好きな絵本や木のおもちゃがたくさん。

04 プレイルーム

絵本やおもちゃなど、保育の現場を再現し、普段の授業はもちろん「子育て広場」でも使用されます。

05 アンチエホール

自然光に溢れた明るい雰囲気のあるホール。授業の合い間やお昼休みには、学生たちがおしゃべりに花を咲かせます。

06 セシリアホール

510名収容の多目的ホールです。全員でお祈りをするミサ、講演会、音楽学習発表会などに使用されます。

07 給食管理実習室

ドライシステムやIH調理機器を備え、大量調理に対応した実習室です。大量調理給食メニューの授業もここで行われます。

08

ファッション・ブライダル演習室



ウェディングドレスの着付けからメイクまで、ブライダルコーディネーターに必要な専門知識を学びます。

09

中庭



赤レンガの階段を上ると、優しくたずむマリア像が出迎えてくれます。周囲には上品な雰囲気が漂っています。

10

グラウンド



300mトラックを備えたグラウンドは、年間を通じて緑に囲まれ、新鮮な空気の中でスポーツに励むことができます。

11

体育館



のびのびと体を動かすことができる体育館。体育の授業やクラブ活動のほか、大学全体の行事もここで行われます。

12

マリアンホール



食堂と売店があり、一面ガラス張りになった大きな窓からの眺めは抜群。笑い声が絶えない憩いのスペースです。

13

森の広場



四季折々の花や虫、木の実などを使った自然遊びを通して、子どもたちと触れ合います。

14

多目的コンピュータ室



最新のコンピュータとソフトを導入しており、CG・CAD・マルチメディア演習など多彩な授業が展開されます。

15

チャペル



信愛のシンボルともいえるカトリック精神息づくチャペル。正面のマリア様とヨゼフ様のステンドグラスが印象的です。

16

キャリアセンター



進路担当教員が常駐し、求人情報から過去の採用試験問題まで進路に関する様々な資料を取り揃えています。






17

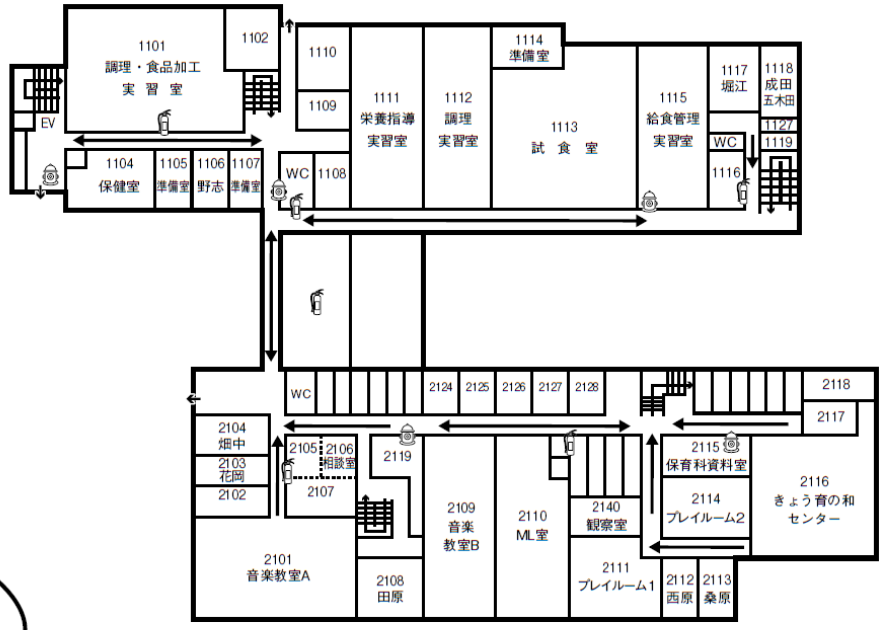
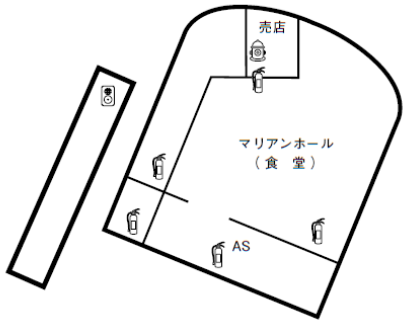
図書館



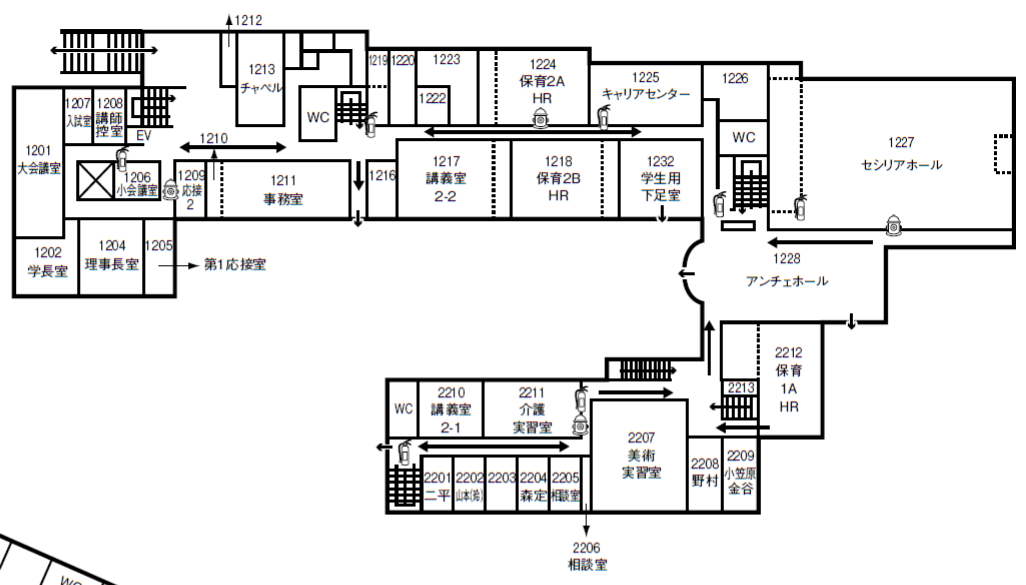
約61,000冊に及ぶ蔵書のほか、雑誌は年間約95種を受け入れています。視聴覚資料も豊富で、絵本や児童書も充実。

**消火器等設置場所
(設置は全て廊下側)**

-  : 消火器
-  : 消火栓・火災報知機
-  : 火災報知器
-  : 避難経路
-  : 出口








1F 平面図



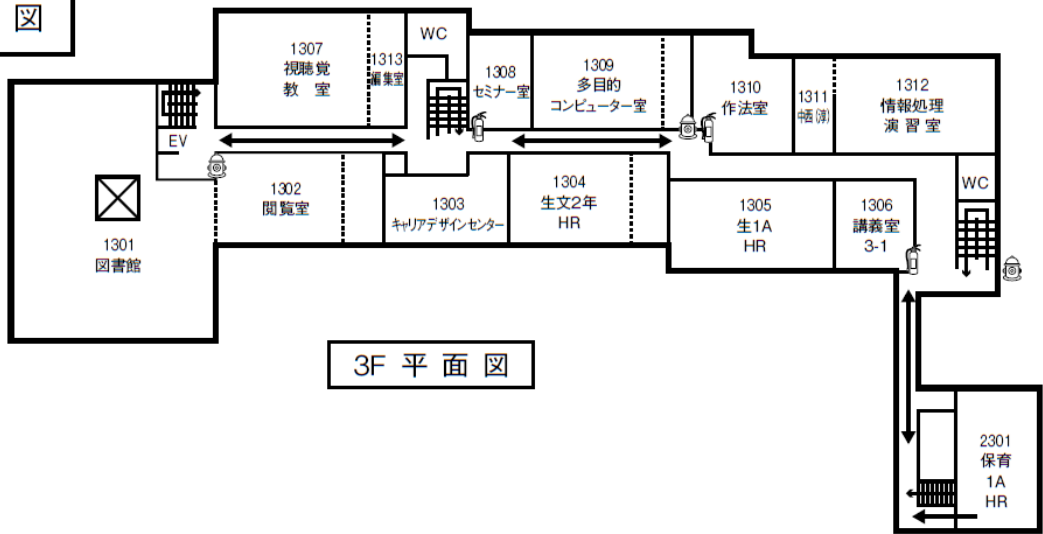
2F 平面図

**消火器等設置場所
(設置は全て廊下側)**

-  : 消火器
-  : 消火栓・火災報知機
-  : 火災報知器
-  : 避難経路
-  : 出口



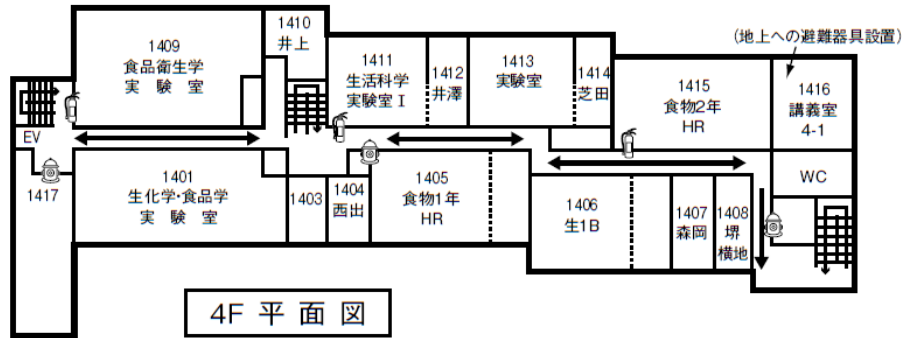
3F 平面図



3F 平面図

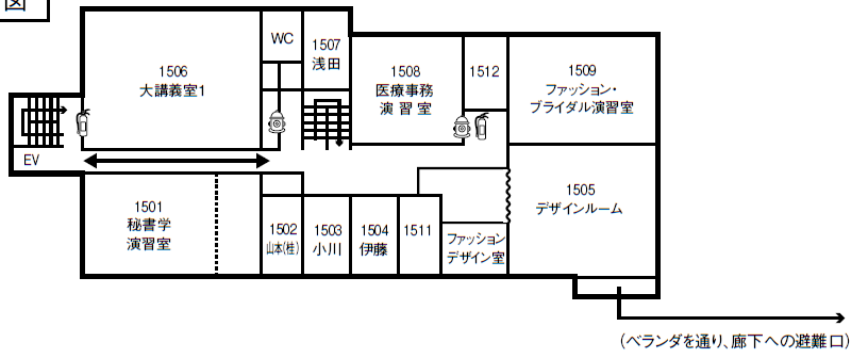
消火器等設置場所
(設置は全て廊下側)

- : 消火器
- : 消火栓・火災報知機
- : 火災報知器
- : 避難経路
- : 出口

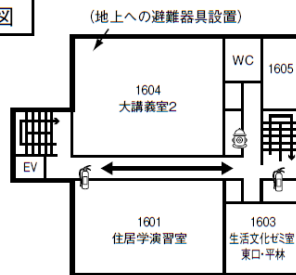


4F 平面図

5F 平面図



6F 平面図



4. 授業料、入学金その他の費用

(1) 入学に必要な費用

入学金および教育充実費

区 分	金 額	納入期間
入 学 金	200,000 円	入学手続期間に納入
教育充実費 (1年前期分)	105,000 円	

(2021年度学生募集要項)

(2) 入学後の学費およびその他の費用

			生活文化学科 生活文化専攻	生活文化学科 食物栄養専攻	保 育 科
学 費	授 業 料	(前期)	348,000 円	348,000 円	348,000 円
		(後期)	348,000 円	348,000 円	348,000 円
	実験実習費	(前期)	33,000 円	36,000 円	41,000 円
		(後期)	33,000 円	36,000 円	41,000 円
充 教 実 育 費	1 年 後期		105,000 円	105,000 円	105,000 円
	2 年 前期		105,000 円	105,000 円	105,000 円
	2 年 後期		105,000 円	105,000 円	105,000 円
教 育 後 援 会 費	1 年 前期		12,000 円	12,000 円	12,000 円
	1 年 後期		12,000 円	12,000 円	12,000 円
	2 年 前期		12,000 円	12,000 円	12,000 円
	2 年 後期		12,000 円	12,000 円	12,000 円
そ の 他 の 費 用	初年度のみ徴収		16,000 円	16,000 円	16,000 円

(2021年度学生募集要項)